



İÇ DOĞRULAMA REHBERİ

Onay Tarihi	18.09.2017
Revizyon No	00
Revizyon Tarihi	-
Doküman No	SBD.RHB.003
Sayfa No	1/15



İÇ DOĞRULAMA REHBERİ

SINAV VE BELGELENDİRME DAİRESİ BAŞKANLIĞI



İÇ DOĞRULAMA REHBERİ

Onay Tarihi	18.09.2017
Revizyon No	00
Revizyon Tarihi	-
Doküman No	SBD.RHB.003
Sayfa No	2/15

İÇİNDEKİLER

1. İÇ DOĞRULAMA REHBERİ HAKKINDA	3
a. İç Doğrulamanın Mevzuattaki Yeri	3
2. İÇ DOĞRULAMA NEDİR, NE İŞE YARAR?	4
a. İç Doğrulama Sonucuna Göre Yapılabilecek İşlemler	4
b. İç Doğrulama Faaliyetinin Amaçları	4
c. İç Doğrulama Ne Değildir?	5
3. İÇ DOĞRULAMAYA İLİŞKİN TEMEL KURALLAR	6
4. İÇ DOĞRULAMANIN ORGANİZASYON YAPISINDAKİ YERİ	7
a. Bağımsız İç Doğrulayıcı Modeli	7
b. Belgelendirme Karar Vericisi/ İç Doğrulayıcı Modeli	8
c. Değerlendirici/Karar Verici/İç Doğrulayıcı Modeli	8
5. GÖREV VE SORUMLULUKLAR	9
a. Kalite Yönetim Temsilcisinin İç Doğrulamadaki Temel Görev ve Sorumlulukları	9
b. İç Doğrulayıcıların Temel Görev ve Sorumlulukları	9
6. İÇ DOĞRULAMANIN GERÇEKLEŞTİRİLMESİ	10
a. İç Doğrulamanın Aşamaları	10
b. İç Doğrulamanın Planlaması	11
c. Sınav Öncesi İç Doğrulama	11
ç. Sınav İç Doğrulaması (Şahit/Kayıt)	12
d. İç Doğrulama Sonrası Raporlama	12
7. İÇ DOĞRULAMA İÇİN ÖRNEKLEM ALINMASI	13
a. Doğrulaması Yapılacak Sınavların Belirlenmesi	13
b. Sınavlardan Seçilecek Örneklem Sayısına Karar Verilmesi	13
c. İç Doğrulama İçin Seçilecek Kişilerin Belirlenmesi	14
8. İÇ DOĞRULAMA SİSTEMİ DOKÜMANLARI	14
Revizyon Tarihçesi	15
SINAV ÖNCESİ İÇ DOĞRULAMA KONTROL LİSTESİ - ÖRNEK	EK-1 16
SINAV ÖNCESİ İÇ DOĞRULAMA TUTANAĞI - ÖRNEK	EK-2 17
SINAV İÇ DOĞRULAMA ÖRNEKLEM KAYDI - ÖRNEK	EK-3 18
SINAV İÇ DOĞRULAMA GERİ BİLDİRİM KAYDI - ÖRNEK	EK-4 19
YETERLİLİK EKİBİ İÇ DOĞRULAMA TOPLANTISI TUTANAĞI - ÖRNEK	EK-5.....20



İÇ DOĞRULAMA REHBERİ

Onay Tarihi	18.09.2017
Revizyon No	00
Revizyon Tarihi	-
Doküman No	SBD.RHB.003
Sayfa No	3/15

1. İÇ DOĞRULAMA REHBERİ HAKKINDA

Bu rehber, 15 Ekim 2015 tarihli Mesleki Yeterlilik Kurumu Sınav, Ölçme, Değerlendirme ve Belgelendirme Yönetmeliği'nin 6. maddesi "h" fıkrasında yer alan "**Kurum tarafından belirlenen ölçütlere uygun iç doğrulama süreçlerine sahip olmak**" maddesi gereğince işletilmesi gereken iç doğrulama sürecini tanımlamak, ölçütlerini belirlemek ve iç doğrulama konusundaki en iyi uygulamanın sağlanabilmesi için rehberlik yapmak üzere hazırlanmıştır.

Rehberde etkili bir iç doğrulama sisteminin ana bileşenleri tanımlanmış ve sistemi uygulayan ve izleyen kişilerin görev ve sorumlulukları üzerinde durulmuştur. İç doğrulama prosedürlerinin ulusal yeterliliklerin ölçme ve değerlendirme süreçlerinin rutin bir parçası haline gelmesini sağlamak amacıyla belgelendirme kuruluşlarına yardımcı olmak üzere rehber içerisine örnek kayıt dokümanlar da dâhil edilmiştir. Kuruluşlar **bu rehberde tanımlanan asgari şartları sağlamak** kaydıyla kalite yönetim sistemlerinin özgünlüğü gereği bu yöntemleri geliştirmekte ve daha etkin ve verimli hale getirmekte serbesttirler. İç doğrulamaya ilişkin uygulama birliğinin sağlanması amacı ile MYK Web Portal üzerinden işletilecek otomasyon sistemi ile iç doğrulamaya ilişkin planlama, raporlama ve izleme faaliyetlerine kolaylık kazandırılması hedeflenmektedir. Bu rehber matbu olarak işletilecek olan iç doğrulama sürecini tanımlamakta olup, MYK Web Portal'da iç doğrulama modüllerinin kullanımına ilişkin MYK Web Portal Kullanım Kılavuzuna başvurulmalıdır.

a. İç Doğrulamanın Mevzuattaki Yeri

Mesleki Yeterlilik Kurumu Sınav, Ölçme, Değerlendirme ve Belgelendirme Yönetmeliğine (15.11.2015 tarihli) göre iç doğrulama ve iç doğrulayıcı tanımı aşağıdaki şekildedir;

"Tanımlar

MADDE 3:

ğ) **İç doğrulama:** Ulusal yeterliliklere uygun gerçekleştirilen ölçme ve değerlendirme süreçlerinin geçerli, güvenilir, uygulanabilir ve tutarlı olmasını, eşitliğin sağlanmasını hedefleyen Mesleki Yeterlilik Kurumu tarafından yetkilendirilmiş belgelendirme kuruluşlarınca yürütülen kalite güvence sisteminin araçlarından birini,

h) **İç doğrulayıcı:** Yetkilendirilmiş belgelendirme kuruluşlarında iç doğrulama faaliyetlerini yürüten ve kuruluşun belgelendirme kararını veren organında görevli olan kişiyi, ifade eder.

"İç doğrulama

MADDE 15 – (1) İç doğrulama, gerçekleştirilen ölçme ve değerlendirme faaliyetlerinin geçerli, güvenilir ve uygulanabilir nitelikte olmasını, adayların ölçülmesi ve değerlendirilmesinde tutarlılık ve eşitliğin sağlanmasını kontrol etmek üzere yetkilendirilmiş belgelendirme kuruluşunca görevlendirilen iç doğrulayıcılar tarafından yapılır.

(2) İç doğrulama, yapılacak en az iç doğrulama sayısını içeren ve Kuruma bildirilen yıllık plan kapsamında yapılır. Ayrıca her bir ulusal yeterlilik veya yeterlilik birimi için gerçekleştirilen ilk sınav sonrasında iç doğrulama yapılması esastır.

(3) Ölçme, değerlendirme ve belgelendirme süreçlerini etkileyecek şekilde ulusal yeterlilikte, dokümanlarda, sınav materyalinde ve değerlendiricilerde değişiklik olması durumunda yıllık plan dışı iç doğrulama yapılır.

(4) Yetkilendirilmiş belgelendirme kuruluşu gerçekleştirdiği ilk sınavla ilgili iç doğrulama raporunu ve sınav sonuçlarını, belgelendirme kararını takiben on iş günü içerisinde Kuruma bildirir.

(5) Yetkilendirilmiş belgelendirme kuruluşu diğer iç doğrulama faaliyetlerini rapor tarihinden itibaren on iş günü içerisinde Kuruma bildirir."

	İÇ DOĞRULAMA REHBERİ	Onay Tarihi	18.09.2017
		Revizyon No	00
		Revizyon Tarihi	-
		Doküman No	SBD.RHB.003
		Sayfa No	4/15

2. İÇ DOĞRULAMA NEDİR, NE İŞE YARAR?

İç doğrulama mevzuatta da tanımlandığı üzere temel olarak, yapılan ölçme ve değerlendirme işlemlerinden alınan örneklemeler üzerinden yapılan bir doğrulama ve kontrol işlemidir. Adayların sınav esnasında ortaya koydukları performansın değerlendirici tarafından ulusal yeterliliklerde yer alan ölçme ve değerlendirme için belirlenen ölçütlere uygun olarak, güvenilir, adil ve tutarlı bir şekilde değerlendirilmesini teminat altına almak için belgelendirme kuruluşlarının iç doğrulayıcı olarak belirlediği çalışanları tarafından gerçekleştirilen, kalite güvence sisteminin önemli bir basamağıdır.

İç doğrulama tek bir işlemde ibaret olmayıp bir sistemi ifade etmektedir. Belgelendirme kuruluşu tarafından işletilen ve onaylanarak ölçme değerlendirme sürecine dâhil olan her bileşenin (sınav belgelendirme süreci, kullanılan ölçme ve değerlendirme materyalleri, değerlendiriciler, ekipmanlar, malzemeler ve sınav alanları gibi) tutarlı ve amacına uygun şekilde kullanıldığına yetkin kişilerce doğrulanması ve bu bileşenlerin iyileştirilmesi için geri bildirim sağlanması faaliyetlerini içeren bütünsel bir yaklaşımdır. Bu süreçte oluşturulan kayıt ve kanıtlar Mesleki Yeterlilik Kurumu Sınav, Ölçme, Değerlendirme ve Belgelendirme Yönetmeliği ve TS EN ISO/IEC 17024 Personel Belgelendirme Akreditasyonu Standardında istenen değerlendiriciler arasında uygulama birliğinin ve sınavlar arasında tutarlılığın sağlandığını ve değerlendiricilerin performanslarının takip edildiğini kanıtlamak için de kullanılır.

Kuruluş kalite sisteminde yer alan değerlendiricilerin performansının takibi, eğitim ihtiyaç analizi, değerlendirici tarafından gerçekleştirilen ölçme ve değerlendirmenin uygunluğunun kontrolü vb. süreçlere ilişkin olan mevcut prosedür ve politikalar iç doğrulama sürecinin yerleştirilmesi sonrasında ele alınır, mükerrerlik ve olası çakışmalar önlenir, bu süreçler birbiri ile uyum içerisinde ve birbirini tamamlayıcı şekilde yürütülür.

a. İç Doğrulama Sonucuna Göre Yapılabilecek İşlemler

İç doğrulama sayesinde bir takım önlemler alınabilmektedir. İç doğrulama sonucunda bir değerlendiricinin ölçme değerlendirme süreçlerinin yönetimi sırasında yeterliliklerde belirlenen ölçme ve değerlendirme ölçütlerini tam olarak yerine getiremediği, adaylara karşı tutarsız olduğu, çok hoşgörülü veya çok katı davrandığı, yayımlanmış rehberleri ve prosedürleri takip etmediği, sınav kurallarına uymadığı, kanıtları düzgün toplamadığı şeklinde bir kanı ortaya çıkması halinde ilgili değerlendiricinin yaptığı tüm sınavların iç doğrulamasının yapılması gerekebilir. Çok olası bir durum olmasa da yetkilendirme denetimi sonrasında program komitesi tarafından onaylanarak yürürlüğe girmiş veya geçici bir sınav merkezi için uyarlanmış bir sınav senaryosunun ilgili ulusal yeterliliği kapsamadığı veya mesleği temsil etmediği iç doğrulama sırasında tespit edilebilir. Bu durumda ilgili sınav senaryosunun geri çekilmesi gerekebilir. Bu durumdan etkilenen ve geçerliliği şüpheli duruma düşen sınavların iç doğrulaması yapılmadan belgelendirme kararı verilmemelidir. Geçmiş sınavlara ilişkin yapılan iç doğrulamalar sonucunda bazı belgelerin geri çekilmesi dâhil olmak üzere gerekli düzeltici faaliyetlerin yapılması iç doğrulayıcı tarafından önerilebilir. Yapılan geri bildirimlere, verilen eğitimlere rağmen uygulamasını düzeltmeyen kişilere tekrar değerlendirici görevi verilmemelidir.

b. İç Doğrulama Faaliyetinin Amaçları

- Kuruluşun tüm prosedürlerinin uygulanıp uygulanmadığı görmek, eksiklikleri tespit etmek ve gerekli düzeltici/önleyici faaliyetlerin gerçekleştirilmesini sağlamak.
- Aynı ulusal yeterlilik ve yeterlilik biriminin ölçme ve değerlendirmesinde görevli değerlendiricilerin değerlendirme şekillerinin ve sonuçlarının birbirleriyle ve ilgili yeterlilikle uyumunu ve tutarlılığını sağlamak,
- Sınav süreçlerinde görev alan personelin performansını izlemek ve eğitim ihtiyacını belirlemek,

	İÇ DOĞRULAMA REHBERİ	Onay Tarihi	18.09.2017
		Revizyon No	00
		Revizyon Tarihi	-
		Doküman No	SBD.RHB.003
		Sayfa No	5/15

- Değerlendiricilerin, iç doğrulayıcıları gerektiğinde danışma mercii olarak kullanabilmesine olanak sağlamak,
- Ölçme ve değerlendirme araçlarının geçerliliği, güvenilirliği ve uygulanabilirliğini sağlamak, izlemek ve sürdürmek,
- Ölçme değerlendirme sürecinde yer alan unsurların iyileştirilmesine katkı sağlamak,
- Ölçme ve değerlendirme kayıtlarının birbirleri ile tutarlı ve geçerli olduğunu garanti altına almak,
- MYK mevzuatının ve akreditasyon kurallarının gereğinin yerine getirilmesine katkı sağlayarak; kuruluşun sınavlarının durdurulması ve/veya yeniden yapılması, yetkisinin askıya alınması/kaldırılması gibi olumsuz durumlara karşı kuruluşun önlem almasını sağlamak.

c. İç Doğrulama Ne Değildir?

İç doğrulama ülkemizde ölçme değerlendirme alanında yeni kullanılmaya başlanan bir kavram olduğundan çoğu zaman diğer kalite güvence mekanizmaları ile karıştırılmaktadır. Bu sebeple ne olduğunu bilmek kadar ne olmadığını bilmek de önemlidir.

İç Doğrulama Sistemi İç Denetim/İç Tetkik Değildir!

İç doğrulama	İç Denetim/İç Tetkik
İç doğrulama; ölçme ve değerlendirme kurgusunun ulusal yeterliliklerle uygunluğunu kontrol etmek, etkinliğini ve doğruluğunu sağlamak için yapılan bir kalite güvence tedbiridir.	İç tetkik; kalite standartlarının gereği olarak tüm faaliyetlerin kurgulanan kalite sistemine ve süreçlerine uygunluğunu denetlemek için yapılan bir işlemdir.
İç doğrulama; Kuruluşun sadece sınav ve belgelendirme faaliyetlerini, kayıtlarını, kanıtlarını ve kararlarını kapsar. Yapılan belli bir sınavın ölçme ve değerlendirmesine odaklanır.	İç tetkik; kuruluşun merkez, şube ve hizmet aldığı tüm alanları ve tüm faaliyetlerini kapsar. Belli bir sınavın ölçme ve değerlendirmesine odaklanmaz.
İç doğrulama; Belli bir plan, örneklem ve sistem dâhilinde sürekli devam eden bir faaliyettir.	İç tetkik belirli bir plan ve sistem dâhilinde genelde yılda 1 veya birkaç kez yapılır.
İç doğrulamada tespit edilen hususlarla ilgili iç doğrulama sistemi dâhilinde kayıt oluşturulur ve iç doğrulayıcı tarafından doğrulamaya konu olan kişi için geri bildirim sağlanır ve ilgili birim tarafından uygun görüldüğü takdirde DÖF süreci başlatılır.	İç tetkik sonucu tespit edilen hususlar için düzeltici önleyici faaliyet kaydı oluşturulur ve bunların takibi kalite yöneticisi tarafından gerçekleştirilir.

İç Doğrulama Sistemi Belgelendirme Kararı Verme Süreci Değildir!

İç doğrulama	Belgelendirme Kararı Verme Süreci
İç doğrulama değerlendirme öncesini, değerlendirme esnasını ve değerlendirme sonrasını kapsayan doğrulama amaçlı bir sistemdir.	Karar verme sadece değerlendirme sonrasını kapsayan bir onay sürecidir.
İç doğrulama birden çok değerlendirme ve değerlendirici arasındaki tutarlılığı sağlamaya yöneliktir.	Karar verme tek bir değerlendirme sonucuna yönelik bir kontrol sürecidir.
İç doğrulama değerlendiricinin değerlendirme şeklinin, puanlamasının, sınav yönetim becerisinin ve tutum davranışlarının doğrulamasını da içerir.	Karar verme kanıtların varlığı üzerinden belgelendirme şartlarının karşılanıp karşılanmadığının incelendiği bir süreçtir.

	İÇ DOĞRULAMA REHBERİ	Onay Tarihi	18.09.2017
		Revizyon No	00
		Revizyon Tarihi	-
		Doküman No	SBD.RHB.003
		Sayfa No	6/15

3. İÇ DOĞRULAMAYA İLİŞKİN TEMEL KURALLAR

İç doğrulama sistemine ilişkin temel kurallar aşağıdaki listede tanımlanmıştır. Belgelendirme Kuruluşlarının tasarlayacağı ve işleteceği sistemde bu kuralların göz önünde bulundurulması gerekmektedir. MYK Web Portal üzerinden sağlanacak otomasyon da yine bu kurallar ile çalışacaktır.

- a. Yetkilendirilmiş belgelendirme kuruluşları, kendi iç doğrulama sistemlerinin tasarlanması ve etkin bir şekilde yönetilmesinden sorumludur.
- b. Her ne kadar yönetmelik, en az iç doğrulama sayısını içeren iç doğrulama planının Kuruma sunulmasından bahsetse de; bürokrasinin azaltılması, etkinliğin ve yeknesaklığın sağlanması amacıyla iç doğrulamaya ilişkin iş ve işlemler MYK Web Portal üzerinden gerçekleştirilmektedir. Kuruma ayrıca bir plan bildirimini yapılmasına gerek olmadan Portal üzerinden iç doğrulaması yapılacak sınavların takip edilmesi ve raporlanması yeterlidir.
- c. Kuruluşun yetki kapsamına eklenen her yeni yeterlilik/yeterlilik birimi ile revizyona uğrayan yeterlilik/yeterlilik birimlerinin her biri ve sisteme eklenen her yeni değerlendirici için iç doğrulama yapılmaksızın belgelendirme kararı verilmez.
- ç. Bir değerlendiricinin ilk kez görev alacağı bir yeterlilik sınavının iç doğrulamasının şahit sınav iç doğrulaması ile sahada yapılması esastır. Şahit iç doğrulama için gerekli hazırlıkların yapılamaması halinde kayıt iç doğrulama şeklinde yapılmasına bir sonraki sınavında şahit iç doğrulama yapılması şartıyla izin verilir. İlk 2 sınavında şahit iç doğrulaması yapılmamış bir değerlendiricinin üçüncü sınavı şahit iç doğrulaması ile doğrulanmadan ilgili değerlendiricinin yaptığı sınavlar için belge talebi yapılamayacak ve görev aldığı yeni sınavlar açılmayacaktır.
- d. Yeterlilik revizyonu sonrası revize edilmiş ölçme değerlendirme süreci ya da materyallerinin de şahit ya da kayıt iç doğrulaması yapılması gerekir.
- e. Sınav yapan tüm değerlendiriciler sınav sürecine ilişkin performanslarının takibi amacıyla yılda en az bir kez şahit iç doğrulamaya tabi tutulur.
- f. Sınavı gerçekleştirilen tüm yeterlilikler ile yeterlilik birimlerinin yılda en az bir kez iç doğrulaması yapılır.
- g. Bir kişi değerlendirmesinde görev aldığı bir sınavın iç doğrulamasını yapamaz.
- ğ. Yetkilendirilmiş belgelendirme kuruluşu tamamladığı bir iç doğrulama faaliyetini yönetmelikte tanımlanan süreler çerçevesinde MYK Web Portal üzerinden Kuruma bildirir.
- ğ. İç doğrulama esnasında sadece UY ile sınav uygulaması uyumu değil; sınav kurallarına uyulması, güvenliğin ve düzenin sağlanması, doğru bilgilendirmelerin yapılması da doğrulanır.
1. Kuruluş tarafından belgelendirmesi yapılan tüm yeterlilikler için atanmış tüm iç doğrulayıcıların ve değerlendiricilerin kayıtları tutulur, saklanır ve MYK Web Portal üzerinden güncelliği sağlanır.
- h. İç doğrulama faaliyetinde görev verilecek kişinin, çıkar ilişkisinde bulunduğu bir değerlendiricinin veya adayın sınavında iç doğrulayıcı olarak görev almaması sağlanır.
1. İç doğrulayıcının değerlendirmeleri karar verici nezdinde tavsiye niteliğindedir ancak iç doğrulayıcının tespitini çürütecek bir bulgu olmadan belgelendirme kararı verilmemesi esastır.
- i. Kuruluşun uyguladığı iç doğrulama sisteminin etkin olup olmadığı MYK tarafından yapılacak denetimler ve dış doğrulamalar ile tespit edilecek olup bu doğrultuda rehberlik ve destek sağlanır.

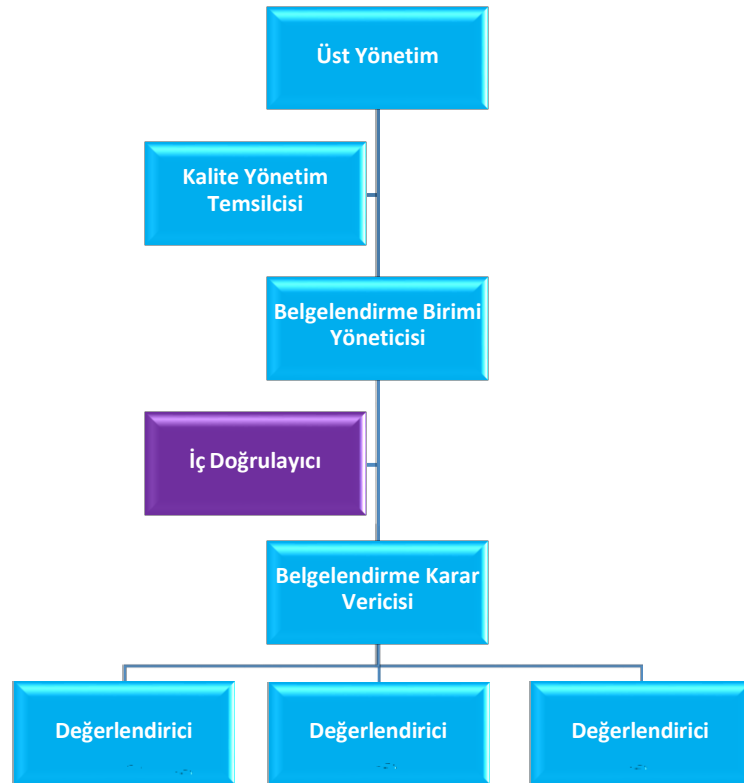
4. İÇ DOĞRULAMANIN ORGANİZASYON YAPISINDAKİ YERİ

Kuruluşlar organizasyon şemalarını, organizasyon büyüklüklerini göz önünde tutarak iç doğrulamanın tarafsızlığını sağlayacak şekilde kendilerine özgü olarak tasarlamalıdır. Rehberde farklı organizasyon büyüklükleri için sunulan örnekler sadece iç doğrulama faaliyetlerinde rolü olan pozisyonları göstermekte olup örnek niteliğindedir. Kuruluşların organizasyon yapıları, ihtiyaçlarına ve TS EN ISO/IEC 17024 standardı gerekliliklerine göre farklılık gösterebilir. (Komiteler ve diğer görevler örnek şemalara dâhil edilmemiştir.)

Nitelik olarak iç doğrulayıcıların; ilgili ulusal yeterlilikte yer alan değerlendirici ölçütlerini asgari olarak karşılamalarının yanı sıra, iç doğrulamasını yapacakları ulusal yeterliliklere, kuruluşun sınav prosedürlerine ve MYK mevzuatından kaynaklanan tüm gerekliliklere iyi derecede hâkim olmaları gerekmektedir.

a. Bağımsız İç Doğrulayıcı Modeli:

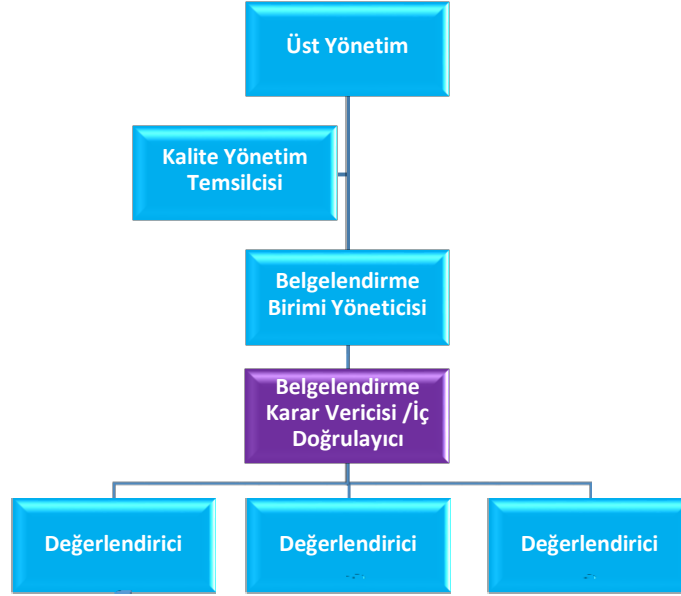
Bu modelde iç doğrulama faaliyetlerini etkin şekilde yerine getirmek için bir ya da kuruluşun yetki kapsamına göre birden fazla iç doğrulayıcı, değerlendiricilerin ve karar vericilerin uygulamalarını izlemek ve destek üzere belgelendirme birimi yöneticisi ile karar verici ve değerlendiriciler arasında bağımsız bir pozisyonda yer almaktadır. **Belgelendirme kapasitesi yüksek kuruluşlarda** daha etkin sonuç alabilmek için bu şekilde bir uzmanlaşma ve müstakil görev tahsisi yapılması önerilmektedir.



Şekil-1 Bağımsız İç Doğrulayıcı Modeli

b. Belgelendirme Karar Vericisi/ İç Doğrulayıcı Modeli:

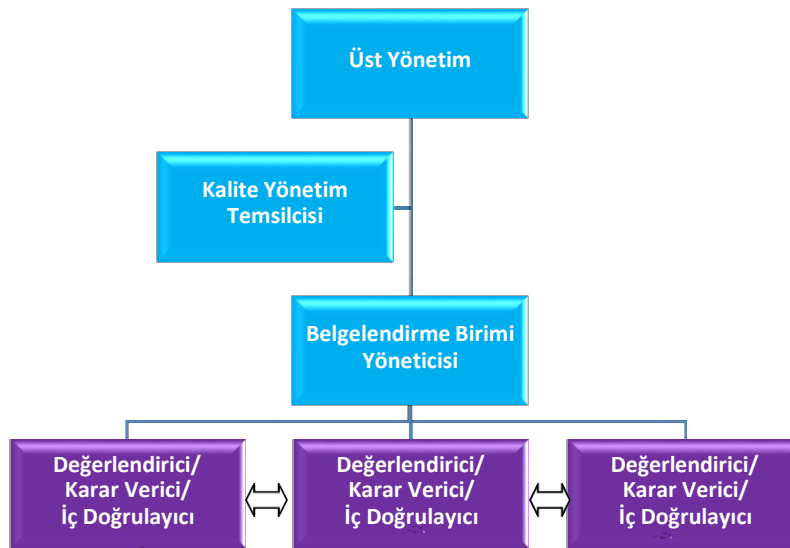
Bu modelde belgelendirme karar vericisi diğer görevlerinin oluşturduğu iş yoğunluğunun çok olmaması şartıyla sadece sınav sonrası kayıt inceleyerek belge kararı vermenin ötesine geçerek sınav öncesi, esnası ve sonrası iç doğrulamayı kendi başına yaparak değerlendiricilere gerekli geri bildirim ve desteği sağlayabilir. Bu model **belgelendirme kapasitesi orta düzeyde olan kuruluşlarda** uygulanabilir.



Şekil-2: Belgelendirme Karar Vericisi/ İç Doğrulayıcı modeli

c. Değerlendirici/Karar Verici/İç Doğrulayıcı Modeli:

Bu modelde birbirlerinin sınavlarında karar verici olarak görev alabilen değerlendiriciler birbirlerine akran denetimi kapsamında sınav öncesi, esnası ve sonrası süreçlerinde destek olmak için iç doğrulama yapabilirler. Bu model müstakil bir belgelendirme karar vericisinin olmadığı, personel sayısının az olduğu, tam zamanlı çalışan değerlendiricilerin olduğu ve **sınav kapasitesi yüksek olmayan kuruluşlarda** uygulanabilir.



Şekil-3 Değerlendirici/ Karar Verici/ İç Doğrulayıcı Modeli

	İÇ DOĞRULAMA REHBERİ	Onay Tarihi	18.09.2017
		Revizyon No	00
		Revizyon Tarihi	-
		Doküman No	SBD.RHB.003
		Sayfa No	9/15

5. GÖREV VE SORUMLULUKLAR

Her kalite güvence sisteminde olduğu gibi iç doğrulama sistemi ile ilişkili organizasyon şemasındaki pozisyonlara ilişkin görev ve sorumluluklarının da tanımlanması gerekmektedir. İç doğrulama sisteminin kurulması, yönetimi ve yürütülmesinden sorumlu kritik iki pozisyon olan Kalite Yönetim Temsilcisi ve İç Doğrulamaya görev ve sorumluluklara dair aşağıdaki öneriler sunulmaktadır. Kuruluşlar bu tanımları olduğu gibi kullanabilir ya da bu şartları karşılayacak şekilde kendi tanımlarını oluşturabilirler.

a. Kalite Yönetim Temsilcisinin İç Doğrulama Kapsamındaki Temel Görev ve Sorumlulukları

İç Doğrulama Kapsamında Kalite Yönetim Temsilcileri;

- 1) MYK mevzuatının ve bu mevzuattan doğan gerekliliklerin yerine getirilmesini güvence altına almak üzere ulusal yeterliliklerin ölçme, değerlendirme ve belgelendirme süreçlerini izler, her bir ulusal yeterliliğe yönelik iç doğrulama prosedürlerinin uygulanmasını sağlar.
- 2) İç doğrulama sürecine ilişkin faaliyetlerin planlanmasını ve koordine edilmesini sağlar.
- 3) İç doğrulama prosedürlerinin yeterlilik bazlı tasarlanması ve işletilmesi gibi günlük görevleri yerine getirir ve İç doğrulamacıların görev takvimini takip eder.
- 4) İç doğrulama faaliyetlerine ilişkin tüm kayıtların tutulmasını ve saklanmasını sağlar.
- 5) Çalışanların, değerlendiricilerin ve iç doğrulamacıların eğitim ihtiyaçlarının tespiti ve giderilmesini koordine eder.
- 6) Denetim, dış doğrulama işlemleri ve diğer konularda MYK irtibat kişisi olarak hareket eder ve MYK tarafından iletilen uygunsuzlukların, tebligatların, talimatların ve uyarıların ilgili birimler, iç doğrulamacılar ve değerlendiricilere iletilmesini sağlar.

b. İç Doğrulamacıların İç Doğrulama Kapsamındaki Temel Görev ve Sorumlulukları

İç Doğrulama Kapsamında İç Doğrulamacılar;

- 1) Kullanılan ölçme ve değerlendirme yöntemlerinin ve araçlarının geçerliliğini ve güvenilirliğini gerçek uygulamalar üzerinden doğrular ve sürekliliğini sağlar,
- 2) Değerlendiricilerin, değerlendirme yöntemlerini aynı şekilde ve tutarlı olacak biçimde uygulamasını sağlar,
- 3) Tutarlılığı ve adilliği izlemek için ölçme ve değerlendirme işlemlerinin risk durumu izler ve yapılan işlemlerden sağlıklı bir şekilde örneklem alır,
- 4) Değerlendiriciler tarafından yapılan değerlendirmeye ilişkin kararların doğrulamasını yapar,
- 5) Değerlendirmeye ilişkin kayıtların değerlendirici tarafından doğru ve eksiksiz tutulmadığını tespit etmesi halinde gerekli düzeltici faaliyetin başlatılmasını sağlar,
- 6) İç doğrulamaya ilişkin kayıtların doğru ve eksiksiz tutulmasını sağlar,
- 7) Geribildirimle, rehberlikle ve tavsiyelerle değerlendiricilerin gelişimini destekler,
- 8) Değerlendiricilerin eğitim ihtiyacının tespit edilmesine ve eğitim ihtiyacının giderilmesinin koordine edilmesine katkı sağlar,
- 9) Adaylar ile değerlendiriciler arasında ortaya çıkacak anlaşmazlıkların giderilmesinde yetkilendirilmiş kuruluşun itiraz prosedürünün doğru uygulanmasının kontrolünü sağlar.

	İÇ DOĞRULAMA REHBERİ	Onay Tarihi	18.09.2017
		Revizyon No	00
		Revizyon Tarihi	-
		Doküman No	SBD.RHB.003
		Sayfa No	10/15

6. İÇ DOĞRULAMANIN GERÇEKLEŞTİRİLMESİ

Bir değerlendiricinin ya da yeterliliğin iç doğrulamasının yapılması için o değerlendiricinin yaptığı tüm sınavların ya da o yeterlilikte yapılmış tüm sınavların doğrulamasının yapılması gerekmez. İç doğrulaması yapılacak sınavların seçilmesinde ve bu sınavların hangi aşamalarının iç doğrulamasının yapılacağına karar verilmesinde kurgulanan iç doğrulama sistemi yardımcı olur.

MYK Web Portal, iç doğrulaması yapılması gereken sınavları otomasyon sayesinde tespit ederek kuruluşun dikkatine sunmaktadır. Ancak iç doğrulamayı etkileyen risk etmenlerine göre, kuruluşlar gerçekleştirecekleri iç doğrulama sayısını artırılabilir. Bu risk etmenlerine göre iç doğrulama işleminin ne kapsamda yapılacağına ve örneklemin ne kadar büyük olacağına da karar vermek mümkündür.

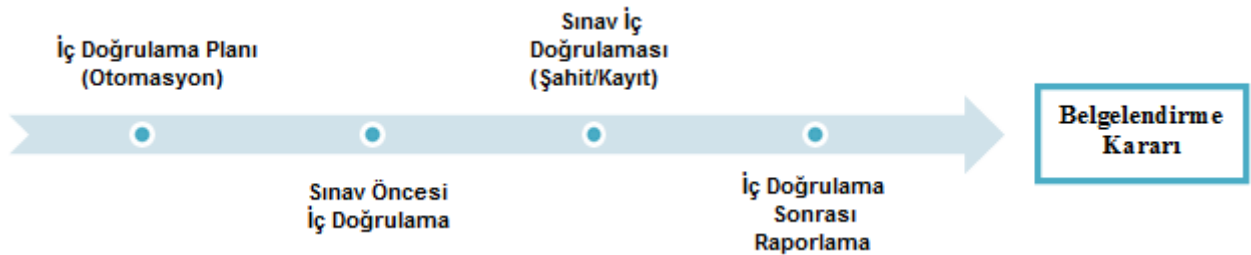
İç doğrulama farklı önem derecelerine göre farklı şekillerde yapılabilmektedir. Bu nedenle doğrulaması yapılacak sınavın risk derecesine göre nasıl bir iç doğrulama yapılması gerektiğine karar verilmelidir.

İç doğrulamayı etkileyen risk etmenleri şu şekildedir;

Seviye	İç Doğrulama Nedeni	Risk Seviyesi	Açıklama
I.	-Rutin	Düşük	MYK Web Portal otomasyonu kapsamında ya da kuruluş tarafından rutin olarak yapılan iç doğrulama faaliyetleridir. Rastsal olarak seçilen sınavlarda belgelendirme kararı öncesi sınava ilişkin görüntülü ve yazılı kayıtlar üzerinden iç doğrulama yapılır.
II.	-Bir önceki iç doğrulamanın tavsiyesi -Dış denetim / dış doğrulamanın tavsiyesi	Orta	Yapılan tavsiyeye göre doğrulamanın boyutuna karar verilmelidir.
III.	-İtiraz ve Şikâyet	Orta/Yüksek	İtiraza ve şikâyete konu olan sınava ilişkin görüntülü ve yazılı kayıtlar üzerinden iç doğrulama yapılır. İç doğrulama sonucuna göre daha detaylı bir doğrulama yapılması kararı verilebilir.
IV.	-Yeni yeterlilik, -Yeni birim -Yeni değerlendirme yöntemi, -Yeni/tecrübesiz değerlendirici	Yüksek	Bir yeniliğin olduğu durumlarda risk seviyesi ve bu sınavın doğrulamasının yapılması ihtiyacı da yüksektir. Bu tür sınavlarda sınav öncesi iç doğrulama ve sınav esnasında şahit sınav iç doğrulaması yapılması esastır. Sınav süreci tamamlandıktan sonra iç doğrulama raporu göz önünde bulundurularak belgelendirme kararı alınır.

a. İç Doğrulamanın Aşamaları

İç doğrulaması yapılacak bir sınav süreci içerisinde iç doğrulamanın gerçekleşebileceği anlar ve aşamalar aşağıdaki şekilde gösterilmektedir.



	İÇ DOĞRULAMA REHBERİ	Onay Tarihi	18.09.2017
		Revizyon No	00
		Revizyon Tarihi	-
		Doküman No	SBD.RHB.003
		Sayfa No	11/15

b. İç Doğrulamanın Planlaması

Bir belgelendirme kuruluşu, yetkisi dâhilinde bulunan tüm yeterlilikleri ve bu yeterliliklerin değerlendirmesinde görevlendirilmiş tüm değerlendiricileri ve bu değerlendiricilerin uygulamalarını ve kararlarını doğrulayacak iç doğrulayıcıları belirlemelidir. Her bir yeterlilik için hangi değerlendiricilerin hangi iç doğrulayıcı tarafından iç doğrulamasının yapılacağı belli olmalıdır. Burada amaç iş yükünü belirlemek ve planı gerçekleştirecek kaynaklara sahip olunduğunu tespit etmektir. Bunu gösterebilmek için MYK Web Portal üzerinden tüm iç doğrulayıcıların tanımlanmış ve atanmış olması gerekir.

MYK Web Portal otomasyonunun sağlanması ile hangi sınavların iç doğrulamasının yapılacağı rastsal olarak ya da risk durumuna göre otomatik olarak yazılım tarafından seçilerek belirleneceğinden belgelendirme kuruluşlarının yönetmelikte bahsi geçen Kurum'a plan sunma zorunluluğu bulunmamaktadır. Kuruluşlar iç doğrulama yapmaları gereken değerlendiricileri ve sınavları MYK Web Portal üzerinden takip edebileceklerdir. Bunun yanı sıra kendi belirledikleri sınavların iç doğrulamasını yapmaları halinde yine MYK Web Portal üzerinden raporlamasını yapacaklardır.

c. Sınav Öncesi İç Doğrulama

Sınav öncesi iç doğrulama; ilgili bir sınavın gerçekleştirilmesi için yapılan hazırlıklara ve sınav için gerekli olan temel unsurlara yöneliktir. Şahit iç doğrulaması yapılması gereken bir sınavın sınav öncesi iç doğrulamasının yapılması esastır. Kayıt iç doğrulaması yapılan bir sınavın ise ancak gerek görülürse sınav öncesi iç doğrulamasının yapılması gerekir.

Ölçme ve değerlendirme öncesinde; aday başvuru sürecinin tam olarak işletildiği, sınav yeri uygunluk değerlendirmesinin tam yapıldığı, yoklama listesi, teorik soru kitapçığı, cevap anahtarı, performans sınavı uygulama senaryosu ve performans sınavı için oluşturulmuş kontrol listelerinin ve yapılan hazırlıkların ilgili ulusal yeterliliğe ve kuruluşun sınav prosedürlerine uygunluğu yakından incelenir. Bu materyallerin ve yöntemlerin program komitesi tarafından daha önceden incelenmiş ve kontrol edilmiş olması masa başında yapılmış birinci aşama bir doğrulamadır. Ancak iç doğrulama kapsamında gerçekleştirilen sınav öncesi doğrulama işlemi, yapılacak olan gerçek bir sınava ve bu sınava ilişkin yapılan hazırlıklara yöneliktir. Bu doğrulama sonucu yapılabilecek tespitlere şu örnekler verilebilir; sınav için hazırlanan kitapçıklar yanlış basılmış, başvuru sürecini tamamlamamış aday sınava dâhil edilmiş, ilgili sınava uygun olmayan bir sınav senaryosu atanmış veya İSG ile ilgili önlemler alınmamış olabilir. Rutin şekilde yapılan sınav öncesi iç doğrulama faaliyeti sayesinde sınava ilişkin yapılan hazırlıklar ilgili yeterliliğe ve mevzuat tarafından uyulması istenen kurallara uygunluğu açısından yakından ve yerinde incelenerek uygulanacak sınav yöntemlerin geçerliliği gerçek bir örnek üzerinden doğrulanır, hatalar sınav hazırlıkları aşamasında tespit edilerek giderilir.

İç doğrulayıcı, sınavla ilgili düzenlemelerin yeterli olduğunu doğrulayarak ya da yeterli olmaması durumunda hangi faaliyetin gerçekleştirilmesi gerektiğinin tespitini yaparak ölçme değerlendirme öncesi kayıtlarını tamamlamalıdır. Bu çalışmanın kayda alınması için ekte yer alan **Sınav Öncesi İç Doğrulama Kontrol Listesi (EK-1)** formu kullanılabilir.

Yapılması kararlaştırılan düzeltici faaliyetler bulunması halinde, bahse konu faaliyetin tamamlanması sonrasında söz konusu uygunsuzluğun/eksikliğin uygun şekilde giderildiğine dair kayıt tutulmalıdır. **Sınav Öncesi İç Doğrulama Tutanağı (EK-2)** formu bu sürecin kayıt altına almasına yardımcı olacaktır.

	İÇ DOĞRULAMA REHBERİ	Onay Tarihi	18.09.2017
		Revizyon No	00
		Revizyon Tarihi	-
		Doküman No	SBD.RHB.003
		Sayfa No	12/15

ç. Sınav İç Doğrulaması (Şahit/Kayıt)

Sınav iç doğrulaması, sınav esnasında işletilen sınav süreci ve yönetimi ile yapılan değerlendirmenin ulusal yeterlilikler, MYK Mevzuatı ve MYK Rehberleri açısından doğrulandığı aşamadır. Bu doğrulama sınav esnasında şahit olarak ya da sınav sonrasında kayıt üzerinden olmak üzere iki farklı şekilde gerçekleştirilebilir.

Şahit sınav iç doğrulamasında iç doğrulayıcı değerlendiriciye sınav esnasında eşlik eder, tüm süreci izleyerek elindeki formlara göre doğrulamasını yapar ve **mutlaka sınav kamera kaydında kendini tanıtır ve görevini beyan eder**. Kayıt sınav doğrulamasında ise sınav sonrasında elde edilen görüntülü ve yazılı sınav kayıtları ve değerlendirme kararları üzerinden doğrulama işlemi gerçekleştirilir.

Şahit sınav iç doğrulaması esnasında sınavı geçersiz hale getirebilecek durumların iç doğrulayıcı tarafından tespit edilmesi halinde iç doğrulayıcı değerlendiricinin değerlendirmesine müdahalede bulunmaz, kararına karışmaz ve değerlendirmenin tarafsızlığını etkilemez. İlgili durumu sınavın seyrini bozmadan mutlaka raporunda kayıt altına alır ve raporlar.

Şahit veya kayıt olarak her iki şekilde de yapılabilen sınav iç doğrulamasında; iç doğrulayıcılar tarafından değerlendirme sürecine dair örneklem alınır. İç doğrulayıcının, her bir örneklem alma faaliyetinin ardından hangi sınavdan hangi adayların örnekleme dâhil edildiğini gösteren örneklem alma faaliyetini kayıt altına alması önemlidir. **Sınav İç Doğrulama Örneklem Kaydı (EK-3)** formu seçilen örnekleme ve gerçekleştirilmesi gereken faaliyetleri kayıt altına almak için kullanılır.

Tespit edilen bulgular varsa **Sınav İç Doğrulama Geri Bildirim Kaydı (EK-4)** formunda yer aldığı gibi bu bulgulara ilişkin açıklama yapılmalı, kanıt toplanmalı, düzeltici faaliyet ve sorumlu kişiler belirlenmeli ve ilgili eksikliğin/uygunsuzluğun hedeflenen zamanda giderildiği takip edilerek kayıt altına alınmalıdır.

d. İç Doğrulama Sonrası Raporlama

Bir yeterliliğe ilişkin iç doğrulama süreçlerini takiben kuruluşun ölçme değerlendirme sistemi gerekli iyileştirme faaliyetlerinin gerçekleştirilebilmesi ve doğru uygulamanın diğer ekip üyelerine de aktarılması adına belli aralıklarla mutlaka gözden geçirilmelidir. Gözden geçirmeye yönelik olarak ilgili yeterlilikte onaylı değerlendiriciler, karar vericiler ve iç doğrulayıcılardan oluşan yeterlilik ekibi bir araya gelerek toplantılarında aldıkları kararları ve üzerinde anlaşmaya varılan eylemleri **Yeterlilik Ekibi İç Doğrulama Toplantısı Tutanağı (EK-5)** formunda yer aldığı gibi kayıt altına almalıdırlar. Bu toplantılara program komitesi üyelerinin de dâhil edilmesi tercihe bağlı olmakla birlikte gündemde, yapılan ölçme değerlendirmelerin geçerliliğinin ve güvenilirliğinin sürdürülebilirliğinin yanı sıra iç doğrulama sisteminin etkinliği de mutlaka değerlendirilmelidir.

İlgili bir yeterlilikte yapılacak yeni sınavlarda bu gözden geçirme işlemi sayesinde tespit edilen önemli uygunsuzluk/eksikliklere yönelik gerekli tedbirlerin alınması ve düzeltici faaliyetlerin uygulanmış olması sağlanır. Bu sayede aynı yeterlilikte görevli değerlendirici, karar verici ve iç doğrulayıcılardan oluşan yeterlilik ekibi iyi uygulama örnekleri ve ortak karşılaşılan sorunlarla ilgili bir araya gelerek uygulama birliği ve kaliteyi sağlama görevini yerine getirmiş olurlar.

Yeterlilik Ekibi İç Doğrulama Toplantıları sonucunda ilgili ulusal yeterlilik veya ulusal meslek standardından kaynaklandığı düşünülen sorunlar gerekli görülürse MYK'ya revizyon talebi ile bildirilmelidir.

	İÇ DOĞRULAMA REHBERİ	Onay Tarihi	18.09.2017
		Revizyon No	00
		Revizyon Tarihi	-
		Doküman No	SBD.RHB.003
		Sayfa No	13/15

7. İÇ DOĞRULAMA İÇİN ÖRNEKLEM ALINMASI

Doğrulaması yapılacak sınav ve kişi örnekleminin nasıl belirleneceğine ilişkin önceden belirlenmiş ölçütler olması ve belli bir strateji, ölçüt ve plan dâhilinde bu işlemlerin yürütülmesi iç doğrulamanın kalite güvence sisteminin kritik bir bileşeni haline gelmesi için önemlidir.

İç doğrulamaya başlarken ilk olarak şu sorulara cevap aranmaktadır:

- Hangi Sınavların Doğrulaması yapılacak > Portal otomasyonu ile MYK tarafından ve risk durumuna göre YBK tarafından seçilebilir.
- Kaç kişilik örneklem seçilecek > Sınav büyüklüğüne ve risk durumuna göre seçilir
- Hangi kişiler seçilecek > Örnekleme çeşitlendirecek bir seçim yapılır

a. Doğrulaması Yapılacak Sınavların Belirlenmesi

İç doğrulaması yapılması gereken sınavlar risk durumlarına göre kuruluşlar tarafından ve MYK Web Portal üzerinden kurulan otomasyon sistemi ile rastsal olarak seçilmektedir. İç doğrulaması yapılacak sınavlar seçilirken şu ölçütler göz önünde bulundurulur;

- Farklı sınav merkezlerinden sınavlar seçmek
- Farklı büyüklükteki sınav organizasyonlarından seçmek,
- Yeterliliklerin birim kombinasyonları aynı olan ve farklı olanlardan seçmek,
- Yeni başlayan değerlendiricilerin ilk sınavlarını seçmek,
- Revizyona uğramış yeterliliklerde yapılan ilk sınavlardan seçmek

Bunların yanı sıra iç doğrulaması yapılacak bazı sınavlar Kurum ya da kuruluş tarafından özel olarak da belirlenmiş olabilir. Bu durumda kuruluşlar Portal otomasyonu tarafından talep edilmemesine rağmen ilgili sınava ilişkin tamamladıkları iç doğrulama dokümanlarını sisteme yüklemelidirler.

b. Sınavlardan Seçilecek Örneklem Sayısına Karar Verilmesi

Doğrulaması yapılacak sınavlar belirlendikten sonra bu sınavlara katılan tüm adayların doğrulamasının yapılması gerekmez. Aşağıdaki örneklem ölçütlerine uygun olarak sadece iç doğrulayıcı tarafından belirlenen adaylar üzerinden doğrulama işlemi gerçekleştirilir.

<u>Sınava Giren Kişi Sayısı</u>	<u>Alınacak Örneklem Büyüklüğü</u>
0 – 19 aday	- en az 5 örneklem alınır
20 – 30 aday	- en az %30'undan örneklem alınır
31 aday ve fazlası	- en az %25'inden örneklem alınır

Aşağıda yer alan riskin yüksek olduğu durumlarda sınavların zaten küçük gruplarla başlatılması esastır ve örneklem oranı da %100 olarak uygulanır:

- Söz konusu yeterlilik/birimde değerlendirme işleminin ilk defa gerçekleştirilmesi,
- Değerlendiricinin yeni atanmış olması,
- Bir önceki iç doğrulamada, denetim veya dış doğrulamada ciddi sorunların tespit edilmiş olması
- Yeni bir değerlendirme aracının ilk defa kullanılması,
- Ölçme ve değerlendirme metot ve araçlarında değişiklik yapılması.



İÇ DOĞRULAMA REHBERİ

Onay Tarihi	18.09.2017
Revizyon No	00
Revizyon Tarihi	-
Doküman No	SBD.RHB.003
Sayfa No	14/15

c. İç Doğrulama İçin Seçilecek Kişilerin Belirlenmesi

Verilen yönergeler doğrultusunda iç doğrulaması yapılması kararlaştırılmış bir sınavdan kaç adayın sınavının doğrulanması gerektiği bilirse de hangi adayların örnekleme dâhil edileceği konusunda da izlenmesi gereken bir yol olmalıdır. İç doğrulama için aday örneklemlerinin seçilmesi esnasında göz önünde bulundurulması gereken önemli faktörler şu şekildedir:

1. Örneklem, alındığı sınav grubunu olabildiğince homojen temsil etme özelliğinde olmalıdır.
2. Bir yeterliliğe ilişkin grup hem bayan hem de erkek adaylardan oluşuyorsa, her iki cinsiyetten de adayların örnekleme dâhil edilmesi tercih edilmelidir.
3. Değerlendirmeye ilişkin özel düzenlemelerin hazırlandığı adayların da (engelliler, özel durumlar, vb) dâhil olduğu gruplar söz konusu olduğunda, bu tür adayların da örnekleme dâhil edilmesi sağlanmalıdır.
4. Aynı yeterlilik sınavında aynı birim kombinasyonuna sahip adaylar ile farklı birimleri almış adaylar da dâhil edilmelidir.
5. Aynı yeterlilik sınavına farklı işverenlerin çalışanları katıldıysa adaylar seçilirken çapraz seçim yapılarak işverenler arası tarafsızlığın sağlandığı da doğrulanmalıdır.
6. Kayıt üzerinden yapılan iç doğrulamalarda hem “başarılı” hem de “başarısız” olarak nitelendirilen adaylar örnekleme dâhil edilmelidir.

Yukarıda yer alan kriterlere dayanarak nasıl bir örneklem seçileceği iç doğrulayıcıya bağlıdır. İç doğrulayıcı gerek gördüğü durumlarda örnekleme genişletme hakkına sahiptir. Bu nedenle bu konuda kuruluşlar iç doğrulayıcılara daha esnek davranabilmesi için gereken yetkiyi vermelidir.

İç doğrulayıcılar normal şartlarda plan dışı olarak da kuruluşun değerlendirme kanıtlarından örneklem alırlar. Yapılan değerlendirme işlemlerinin kalitesine ilişkin bir şüphe tespit ettiklerinde ilgili sınavdaki tüm adayların değerlendirmelerinin doğrulamasını yapar.

8. İÇ DOĞRULAMA SİSTEMİ DOKÜMANLARI

Rehber ekinde sunulan iç doğrulama kayıtları etkin bir iç doğrulama sisteminin gerekliliklerini karşılayan formlardan oluşmaktadır. Her kuruluş anlaşılabilir, sürdürülebilir, uygulanabilir ve her şeyden önemlisi kalite gerekliliklerini karşılayan ve MYK tarafından uygun bulunan bir sistem kurduğu müddetçe kendi formlarını ve dokümantasyon sistemi geliştirmekte özgürdür.

Bu sebeple bu rehberde yer alan formlar sadece birer örnek olarak değerlendirilebilir.

İç Doğrulama Sistemi Dokümanları

- EK-1** Sınav Öncesi İç Doğrulama Kontrol Listesi
- EK-2** Sınav Öncesi İç Doğrulama Tutanağı
- EK-3** Sınav İç Doğrulama Örneklem Kaydı
- EK-4** Sınav İç Doğrulama Geri Bildirim Kaydı
- EK-5** Yeterlilik Ekibi İç Doğrulama Toplantısı Tutanağı

NOT: Tamamlanan tüm iç doğrulama kayıtları kuruluş kalite yönetim sistemi tarafından tanımlanan kalite yönetiminden sorumlu kişilere ya da üst yönetime iletilir.

	İÇ DOĞRULAMA REHBERİ	Onay Tarihi	18.09.2017
		Revizyon No	00
		Revizyon Tarihi	-
		Doküman No	SBD.RHB.003
		Sayfa No	15/15

Revizyon Tarihçesi

Rev. No	Revizyon Tarihi	Revizyon Konusu
00	18.09.2017	İlk Yayım

SINAV ÖNCESİ İÇ DOĞRULAMA KONTROL LİSTESİ - ÖRNEK**EK-1**

Kuruluş Adı:	ABC Belgelendirme		Kodu:	YB-		
Sınav ID:	5544 ID'li sınav	Aday Sayısı:	22	Sınav Tarihi:	18/06/2017	
Yeterliliğin Kodu -Adı-Seviyesi:	11UY0010-3 Çelik Kaynakçısı – Seviye 3					
DEĞERLENDİRME ÖNCESİ KONTROL LİSTESİ (✓)				Evet	Hayır*	UD
1. Kullanılan tüm sınav materyalleri ve yöntemleri program komitesi tarafından incelenmiş ve onaylanmış materyallerden ve yöntemlerden oluşmaktadır.				X		
2. Teorik ve performansa dayalı sınav yerleri için uygunluk değerlendirmesi yapılmıştır ya da yeteri kadar süre önce yapılması planlanmıştır.					X	
3. Tüm adayların kaydı başvuru sürecine uygun olarak alınmış, kontrol edilmiş, MYK Portal'dan bildirilmiş ve sınav öncesinde sınav ücretlerinin tamamı tahsil edilmiştir.					X	
4. Sınava girecek adayların talep ettikleri yeterlilik ve yeterlilik birimleri ile uyumlu miktarda teorik soru kitapçığı ve cevap kâğıdı hazırlanmış ve baskı kontrolü yapılmıştır.				X		
5. Teorik sınava ilişkin hazırlanmış teorik sınav soru kitapçıkları ve her bir soru incelendiğinde ilgili UY'de ölçülmesi istenen öğrenme kazanımı, başarı ölçütleri ve bilgi ifadelerinin yeterli ölçüde kapsandığı tespit edilmiştir.				X		
6. Teorik sınav cevap anahtarları kontrol edildiğinde kitapçıklarla ve puanlama kılavuzları uyumlu ve doğru olduğu tespit edilmiştir.				X		
7. Teorik sınav için tahsis edilen süre ilgili yeterlilikle ve sınav şartları ile uyumludur.				X		
8. Performans sınavı uygulama senaryosunun uygulanacağı sınav düzeneği ve performans değerlendirme araçları onaylanmış sınav senaryosu ve ilgili yeterlilik birimlerinde tanımlanmış başarı ölçütlerini, beceri ve yetkinlikleri istenen düzeyde karşılamaktadır.				X		
9. Performans sınavları için tahsis edilen süre verilen uygulama senaryosu ve sınav ortamı şartlarına uygundur.				X		
10. Sınavların süresine göre gerekli ara ve molalar planlanmıştır.				X		
11. Sınava girecek adaylar ve sınav bilgileri ile MYK Web Portal üzerinden bildirilen bilgiler örtüşmektedir.				X		
12. Sınav tarihi, yeri ve varsa ön koşullarına ilişkin adaylara bilgilendirmeler ve tebligatlar yapılmıştır.					X	
13. İş sağlığı ve güvenliğine ilişkin tedbirler planlanmıştır.				X		
14.(kuruluş tarafından mevzuata, rehberlere ve yeterliliklere göre yeni kriterler eklenir)						
Sınavın Gerçekleştirilmesi UYGUN MUDUR?						
GÖREVLİ PERSONEL BİLGİLERİ			TARİH		İMZA	
Değerlendirici(ler):						
İç Doğrulayıcı:						
Kalite Yönetim Temsilcisi:						

* 'HAYIR' kutusu işaretlenmişse, Sınav Öncesi İç Doğrulama Tutanağında bir Eylem Planı tanımlanmalıdır!

SINAV YAPILMADAN ÖNCE TAMAMLANMASI GEREKEN İŞLEMLER				
Madde	Açıklama	Sorumlu Kişi	Tamamlanacak Tarih	
2.Md	Sınava kaydedilen aday sayısı ve kamera hafızası uyumlu değildir.	Değerlendirici, Sınav operasyon sorumlusu,	xx/xx/xxxx	
3.Md	Adayların bazılarının başvuru formunda imzaların eksik olduğu, sınav ücretini yatırdığının tespit edilemediği tespit edilmiştir.	Sınav operasyon sorumlusu	xx/xx/xxxx	
12.Md	Adaylara yapılan bilgilendirmelerin standart olmadığı, sınav bilgileri ve kurallarının her adaya ulaştığının teyit edilmediği tespit edilmiştir.	Sınav operasyon sorumlusu	xx/xx/xxxx	
İç Doğrulayıcı				Tarih
DESTEK / TAVSİYE TALEBİ		EVET	X	HAYIR
İç Doğrulayıcının yapılacak işlemlere ilişkin detaylı rehberliği bu kısma yazılır.				
Örnek:				
“Sınav operasyon sorumlusunun başvuru süreci ve yapılacak bilgilendirmelere ilişkin bilgilerinin detaylı olarak kontrol edilmesi gerek görülürse yeniden eğitime alınması tavsiye edilmektedir.”				
“Değerlendirici sınav materyalleri ile birlikte kamera kayıt alma kapasitesini de aday sayısına uygun olarak kontrol etmelidir.”				
İŞLEM KAYDI				Tamamlandığı Tarih
	Yapılan işlemlere ilişkin detaylar bu kısma yazılır.			xx/xx/xxxx
2.	“Kamera kayıt kapasitesi sınav öncesi kontrol formuna eklenmiştir.”			xx/xx/xxxx
5 ve 14	“Sınav operasyon sorumlusu başvuru süreci ve bilgilendirmeler ile ilgili eğitilmiştir.”			xx/xx/xxxx
KAYDIN KAPATILDIĞI TARİH				
İç Doğrulayıcı				Tarih
Kalite Yönetim Temsilcisi				Tarih
EK YORUMLAR / ÖNERİLER				
Varsa benzer sorunları önleyici faaliyet önerileri ve yorumlar iç doğrulayıcı tarafından bu kısma yazılır.				

SINAV İÇ DOĞRULAMA ÖRNEKLEM KAYDI - ÖRNEK

EK-3

Kuruluş Adı:	ABC Belgelendirme	Kodu:	YB-			
Yeterliliğin Kodu-Adı-Seviyesi:	11UY0010-3 Çelik Kaynakçısı – Seviye 3	Sınav ID:				
İç Doğrulayıcı:	İç Doğrulayıcı 1	Doğrulama Türü:	Şahit / Kayıt			
Değerlendirici(ler):	Değerlendirici 1 Değerlendirici 2 Değerlendirici 3					
ADAY ÖRNEKLEM KAYDI						
	TCKN	Adı - Soyadı	UY Birimi	Sınav Türü	Sınav Tarihi	U: Uygun UD: Uygun Değil ST: Sınav Tekrarı
1	12345678914	Ahmet BELGELİ	11UY0010-3/ A1	T1	15/04/2017	U
2	12345678910	Can YETERSİZ	11UY0010-3/ A1	P1	16/04/2017	UD
3	12345678916	Adem BAŞARIR	11UY0010-3/ B1	T1	16/04/2017	UD
4	12345678918	Mehmet YETKİN	11UY0010-3/ B1	P1	17/04/2017	ST
5						
6						
İÇ DOĞRULAYICI RAPORU (Uygun kutuyu ✓ ile işaretleyin)				EVET HAYIR*		
a) Onaylanmış ve geçerli değerlendirme materyalleri kullanılmıştır.				✓		
b) Sınava daha önce kaydı yapılan adaylar, sınav programına uygun şekilde ve başvuru kapsamına uygun olarak katılmıştır.				✓		
c) Sınav şartları MYK teorik ve performans sınav uygulama kurallarını karşılamaktadır.				✓		
ç) Adayların teorik sınavlarında sınav güvenliği sağlanmıştır.						2
d) Adayların performans sınavlarında iş sağlığı ve güvenliği sağlanmıştır.						3
e) Değerlendirici kararları ve değerlendirmeleri adil ve tutarlıdır. * Bu kararın verilebilmesi için değerlendiricinin kontrol listesi ve değerlendirme formları iç doğrulayıcı tarafından takip edilir ve sapmalar sayfa 2'de rapor edilir.						4
f) Aday başarı kayıtları ve kanıtları doğru şekilde kayda alınmış, tasnif ve muhafaza edilmiştir.				✓		
g) Sınavların görüntü kayıtları ilgili MYK rehberine uygun şekilde alınmıştır.				✓		
ğ) Sınav sonuçları MYK Web Portal'dan bildirilmeye hazır halde raporlanmıştır.				✓		
h) Aday dosyasında bulunması gereken başvuru formundan değerlendirme kanıtlarına ve değerlendirme sonucuna kadar her şey tam ve eksiksizdir.				✓		
ı)(mevzuata, rehberlere ve yeterliliklere göre yeni kriterler eklenir)						
i)(mevzuata, rehberlere ve yeterliliklere göre yeni kriterler eklenir)						
j)(mevzuata, rehberlere ve yeterliliklere göre yeni kriterler eklenir)						
İÇ DOĞRULAMANIN TAMAMLANDIĞI TARİH						
İç Doğrulayıcı		İmza- Tarih:				

* Cevap hayır ise 'HAYIR' kutusuna aday sıra no yazılır, Sınav İç Doğrulama Geri Bildirim Kaydı açılır ve ilgili açıklama kayda alınır.

SONUÇLAR MYK'YA SUNULMADAN ÖNCE YAPILACAK İŞLEMLER				
Madde	Açıklama	Sorumlu Kişi	Tamamlanacak Tarihi	
ç)	2 nolu adayın teorik sınav esnasında sağa sola baktığı kamera kaydında görülmüş ancak buna ilişkin tedbir alınmadığı görülmüştür.	Değerlendirici 2	xx/xx/xxxx	
d)	3 nolu adayın sınavı esnasında değerlendiricinin baret takmadığı görülmüştür.	Değerlendirici 2	xx/xx/xxxx	
e)	4 nolu adayın sınavı esnasında adayın kaynak parçasının cüruf ve çapağı temizlememesine rağmen değerlendirici tarafından tutulan kontrol listesinde 'temizlendi' olarak işaretlendiği görülmüştür.	Değerlendirici 3	xx/xx/xxxx	
İç Doğrulayıcı		Tarih		
DESTEK / TAVSİYE TALEBİ		EVET	X	HAYIR
<p>İç doğrulayıcı tespitlerine ilişkin açıklamalarını ve tavsiyelerini bu kısımda yazılı hale getirir.</p> <p>Örnek;</p> <p>Değerlendirici 2 sınav düzeni ve kuralları konusunda eğitime ve uyarılmaya ihtiyacı vardır ancak değerlendirmeleri tutarlı ve düzgündür.</p> <p>Değerlendirici 3 sınav düzeni konusunda başarılı bulursa da değerlendirme konusunda çok hoşgörülü veya dikkatsiz olduğu tespit edilmiştir. Değerlendirici kaynak gözle muayene yöntemleri konusunda bir başka değerlendirici ya da iç doğrulayıcı tarafından yeniden eğitilmelidir. İlgili adayın sınav sonucunu etkileyebilecek bir hata yaptığından dolayı adayın uygulama sınavı tekrarlanmalıdır.</p>				
İŞLEM KAYDI			Tamamlandığı Tarih ve İmza	
ç) ve d)	Değerlendirici 2 tekrar sınav prosedürleri ve kuralları ile ilgili eğitime alınmıştır. İSG kuralları ve sorumlulukları konusunda bilgilendirilmiştir.	xx/xx/xxxx		
e)	4 nolu adayın belgesi askıya alınarak(xx/xx/xxxx) ücretsiz olarak tekrar sınava çağırılmış ve sınav sonucunda başarısız olarak belge almaya hak kazanamadığı için belgesi geri alınmıştır.	xx/xx/xxxx		
TÜM İŞLEMLERİN TAMAMLANDIĞI TARİH				
İç Doğrulayıcı		Tarih		
Kalite Yönetim Temsilcisi		Tarih		
EK YORUMLAR / ÖNERİLER				

YETERLİLİK EKİBİ İÇ DOĞRULAMA TOPLANTISI TUTANAĞI – ÖRNEK EK-5

Kuruluş Adı	ABC Belgelendirme		Kodu	YB-
Toplantı Tarih/Sayı			Toplam Doğrulanın Aday Sayısı	
Yeterliliğin Kodu-Adı-Seviyesi	11UY0010-3 Çelik Kaynakçısı – Seviye 3			
Başlangıç Tarihi	İlk doğrulama tarihi	Bitiş Tarihi	Son doğrulama tarihi	
TOPLANTI TUTANAĞI				
#	Görüşülen Konular	Kararlaştırılan İşlem	Sorumlu Kişi	Tamamlanma Tarihi
1				
2				
3				
Katılımcı Adı:		Unvanı:	Tarih:	İmza:

* İlgili yeterlilikte yetkili değerlendirici, iç doğrulayıcı ve karar vericilerle birlikte bir dönem boyunca (kuruluş sınav sıklığına göre 3 ay, 6 ay veya 1 yıl) yapılmış bütün iç doğrulama faaliyetleri bir arada değerlendirilir ve ilgili yeterliliğin ölçme değerlendirmesine ilişkin yapılan durum değerlendirmesi ve detayları bu form ile kayıt altına alınır. Yeterliliğin ölçme değerlendirilmesinde değerlendiriciler arası yeknesaklık kazandırılması için görüşülen konular ve yapılması gereken işlemler bu form ile kayıt altına alınır, planlanır ve zamanında gerçekleştirilip gerçekleştirilmediği takip edilir. Kullanımı sonrasında kuruluş iç doğrulama kayıtları arasında saklanır Kuruma raporlanması şart değildir.